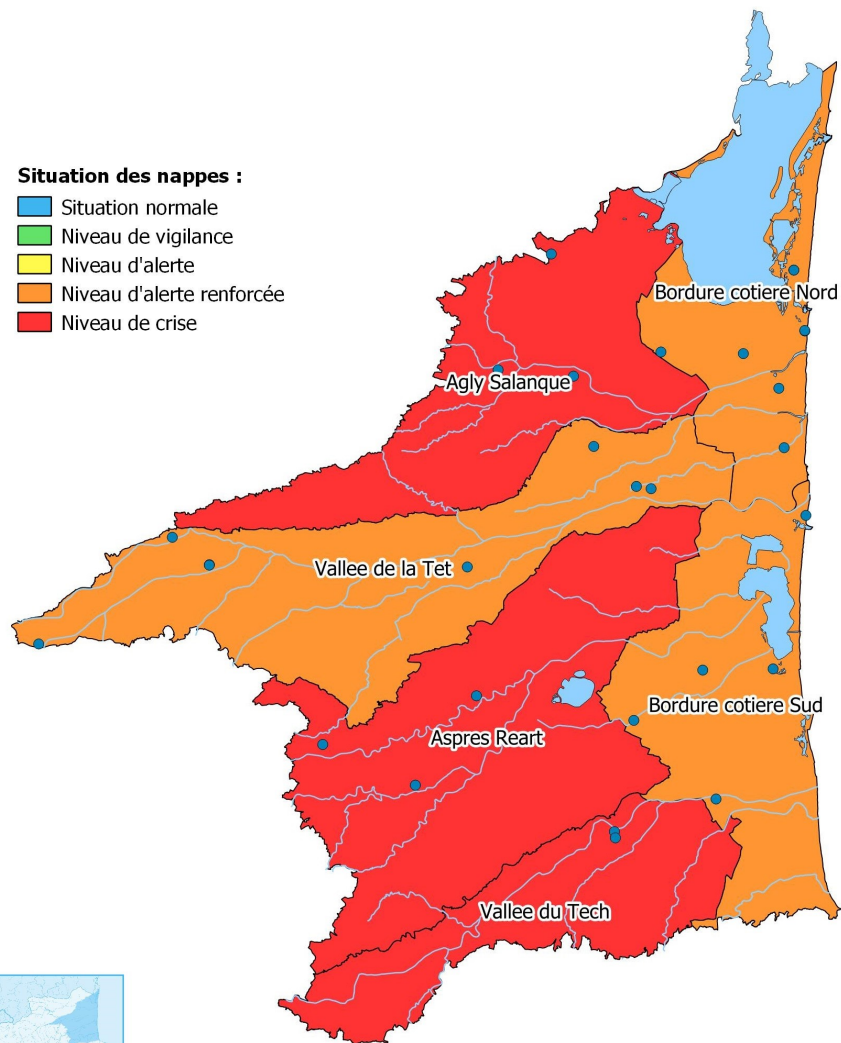


## Situation des nappes :

- Situation normale
- Niveau de vigilance
- Niveau d'alerte
- Niveau d'alerte renforcée
- Niveau de crise



N.B. : l'état de la situation des nappes peut être différent des arrêtés sécheresses éventuellement en cours, qui sont pris à des dates différentes du présent bulletin et qui prennent en compte l'état de l'ensemble des ressources eau du territoire (eaux souterraines, eaux superficielles, niveaux des barrages, etc.)

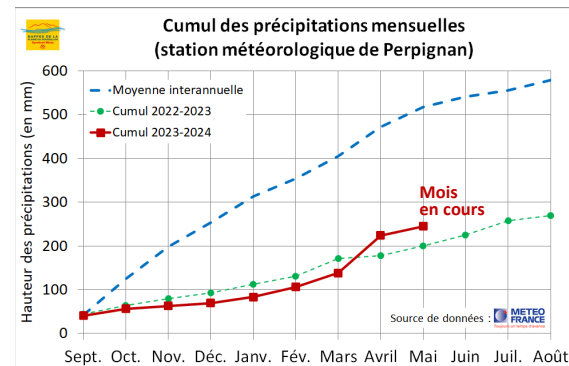
## SYNTHÈSE PLUVIOMÉTRIQUE

Après un début d'année hydrologique 2023-2024 toujours particulièrement déficitaire, les précipitations ont fait leur retour fin avril et début mai 2024.

En avril 2024, il est tombé 85,6 mm pour une normale de 66,1 mm, soit +29,5%.

Pour la 1ère moitié du mois de mai, les précipitations sont de 21,2 mm.

**Cependant, ces précipitations restent modérées et très insuffisantes pour compenser le déficit existant (- 49,6% au 15 mai).**



## SITUATION DES NAPPES PLIO-QUATERNAIRES

MALGRÉ LES RÉCENTES PRÉCIPITATIONS, LA SITUATION DES NAPPES RESTE TOUJOURS EXTRÊMEMENT DÉGRADÉE

Dans un contexte hydrologique extrêmement déficitaire qui perdure depuis plus de 2 ans, **les récentes précipitations de fin avril et début mai s'avèrent insuffisantes pour recharger les nappes plio-quaternaires**, d'autant plus que ces précipitations sont tout juste supérieures aux normales. **Ainsi, la situation des nappes évolue peu.**

**13 piézomètres restent sous le niveau de crise** (contre 16 le 19/04/2024, date du dernier bulletin).

Si les niveaux sont parfois légèrement remontés, **certaines piézomètres n'ont quasiment pas été influencées par ces précipitations**, notamment les ouvrages les plus déficitaires (Ponteilla, Terrats, Alénya, Saint Hippolyte, Salses-le-Château, Millas Plio. et Quat.)

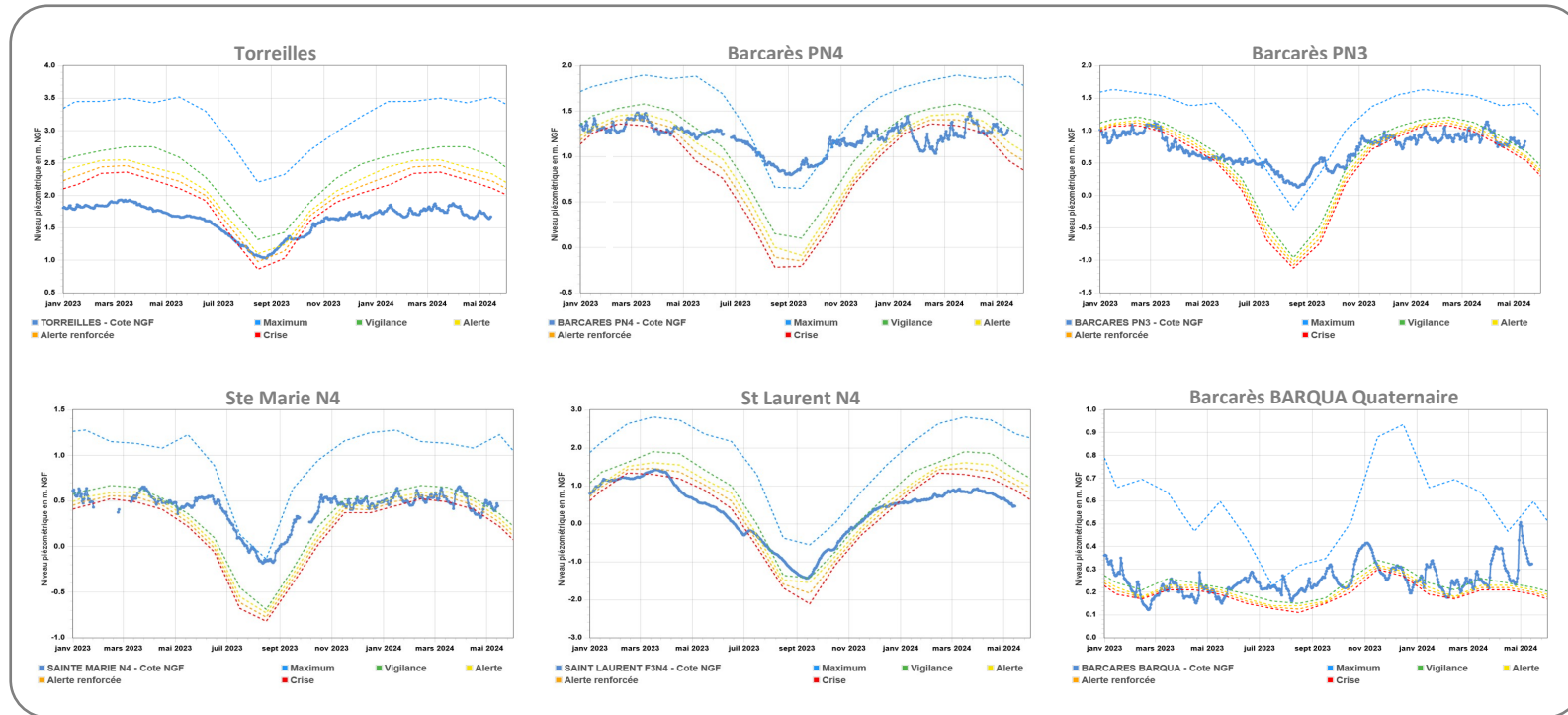
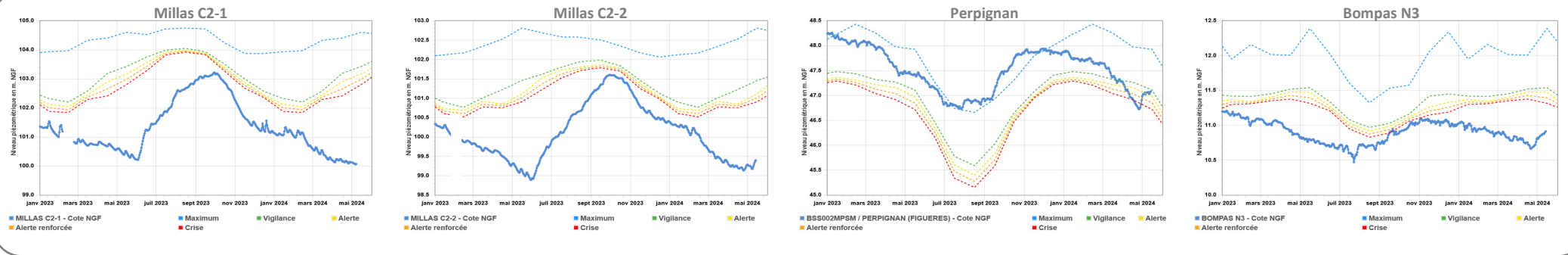
**Les unités de gestion (U.G.) Agly-Salanque, Aspres-Réart et Vallée du Tech sont toujours classées en crise. Les 3 autres U.G. sont en alerte renforcée avec localement des piézomètres en crise** (Millas et Bompas pour l'U.G. Vallée de la Têt ; Torrelles et St Laurent pour l'U.G. Bordure Côtière Nord ; Argelès-sur-Mer et Alénya pour l'U.G. Bordure Côtière Sud).

Etant donné la persistance de la sécheresse et l'état dégradé des eaux souterraines, **des mesures de restrictions d'usages de l'eau sont toujours applicables sur l'ensemble du territoire par arrêté préfectoral**

(<https://www.pyrenees-orientales.gouv.fr/Actions-de-l-Etat/Environnement-eau-risques-naturels-et-technologiques/Eau-et-Peche/Reglementation-de-l-Eau/Secheresse>).

# NIVEAU DES NAPPES PAR PIÉZOMÈTRE

Vallée de la Têt

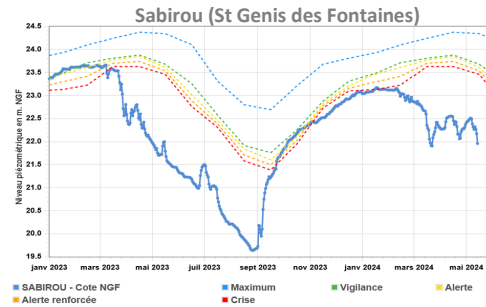
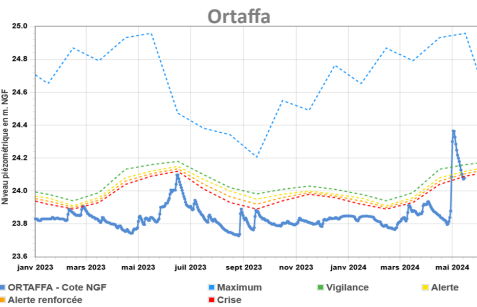


Bordure côtière nord

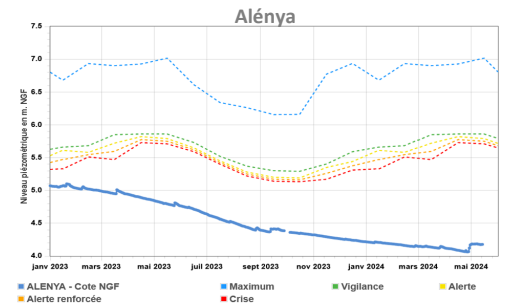
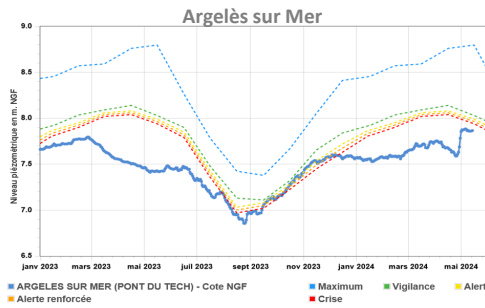
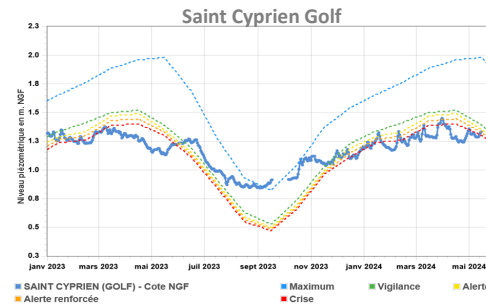
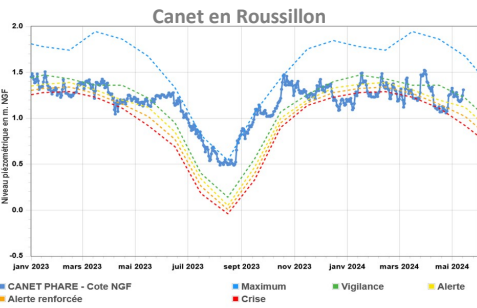
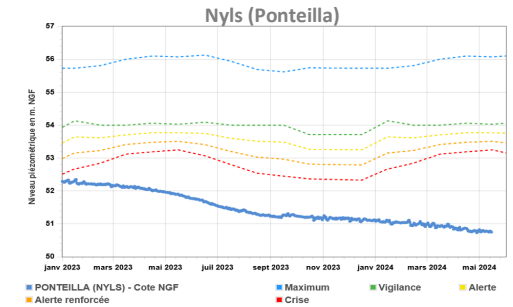
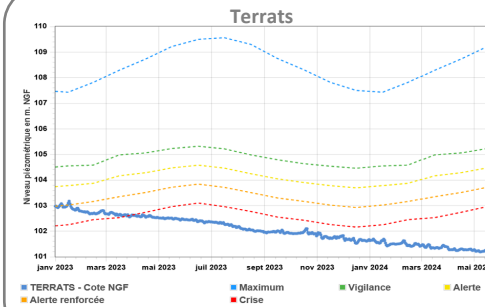


# NIVEAU DES NAPPES PAR PIÉZOMÈTRE

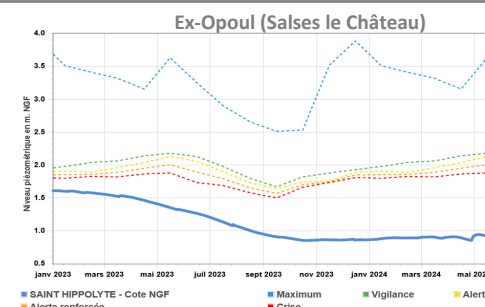
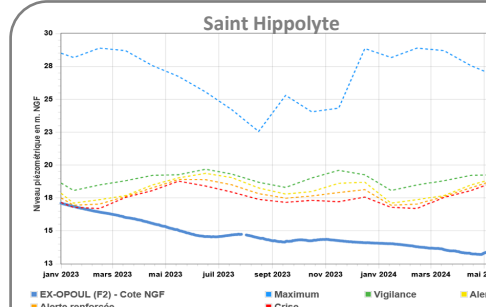
## Vallée du Tech



## Aspres-Réart



## Bordure côtière sud



## Agly-Salanque

Syndicat Mixte pour la protection et la gestion des nappes de la plaine du Roussillon

1 impasse de la Vigneronne • 66000 PERPIGNAN  
Tél. 04 68 57 73 43 • E-mail : contact@nappes-roussillon.fr

Toutes les chroniques piézométriques disponibles  
sur [www.nappes-roussillon.fr](http://www.nappes-roussillon.fr)

