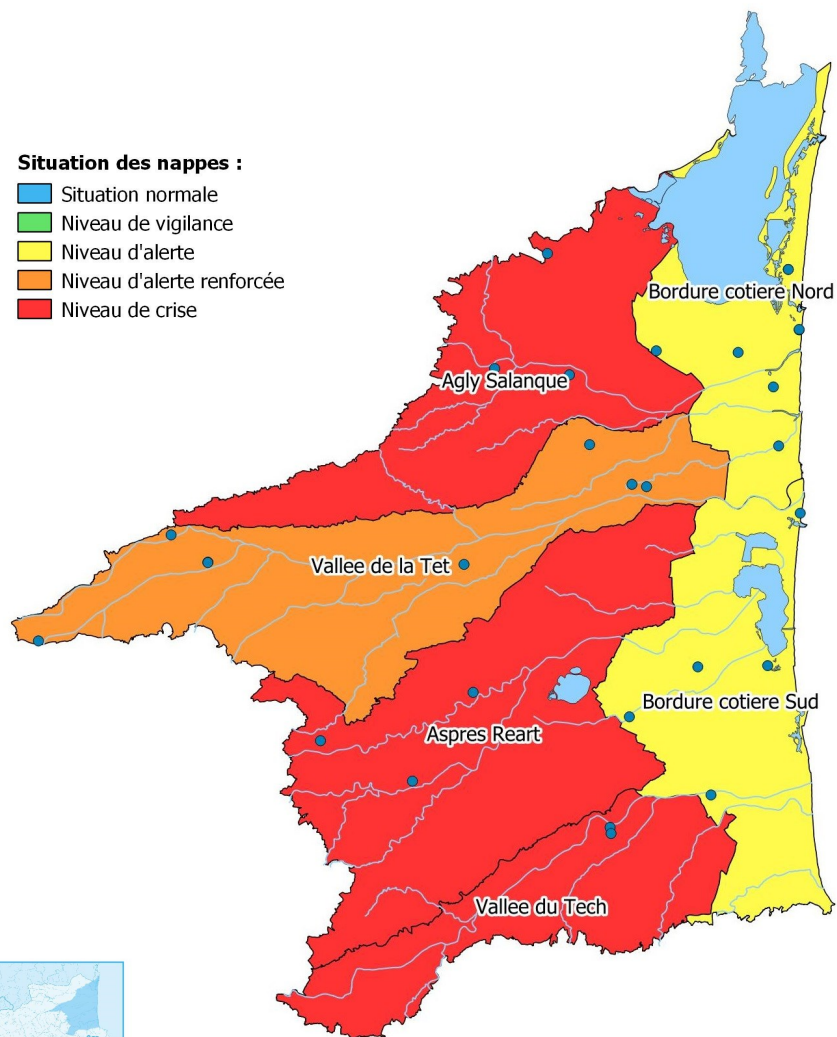


Situation des nappes :

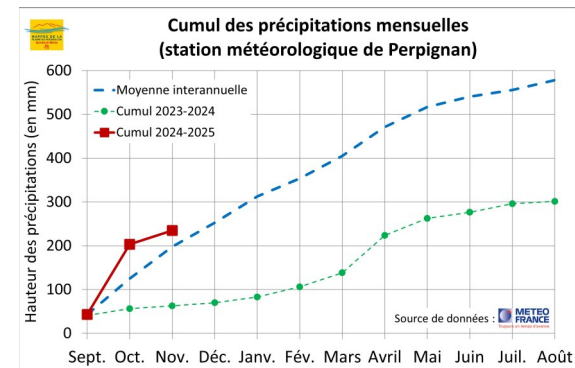
- Situation normale
- Niveau de vigilance
- Niveau d'alerte
- Niveau d'alerte renforcée
- Niveau de crise



N.B. : l'état de la situation des nappes peut être différent des arrêtés sécheresses éventuellement en cours, qui sont pris à des dates différentes du présent bulletin et qui prennent en compte l'état de l'ensemble des ressources eau du territoire (eaux souterraines, eaux superficielles, niveaux des barrages, etc.)

SYNTHÈSE PLUVIOMÉTRIQUE

Grâce aux événements pluvieux excédentaires des 28 et 29 octobre derniers, le cumul des précipitations de ce début d'année hydrologique reste légèrement au dessus des normales (+18.7% à la station Météo France de Perpignan). Toutefois, le mois de novembre a été déficitaire avec seulement 31.6mm enregistrés (-57% par rapport aux normales de 1990-2020).



SITUATION DES NAPPES PLIO-QUATERNAIRES

LA SITUATION DES NAPPES RESTE TOUJOURS EXTRÊMEMENT DÉGRADÉE.

En cette période de recharge des nappes, les précipitations d'octobre cumulées aux baisses des prélèvements ont permis d'amorcer la remontée des niveaux des nappes sur la majorité des piézomètres. Toutefois, ces remontées n'ont pas été suffisantes pour améliorer significativement la situation : **l'état des nappes reste en effet globalement dégradé sur l'ensemble de la plaine du Roussillon avec 12 piézomètres toujours sous le niveau de crise** (situation similaire au mois dernier).

Les unités de gestion (UG) **Agly-Salanque**, **Aspres-Réart** et **Vallée du Tech** restent classées en **crise**, l'UG **Vallée de la Têt** en **alerte renforcée** et les **Bordure Côtière Nord** et **Bordure Côtière Sud** se maintiennent au niveau **d'alerte**.

- Le secteur Aspres-Réart, reste toujours très préoccupant : les pluies de fin octobre ont permis une stabilisation du niveau des nappes qui restent cependant toujours à leurs niveaux bas historiques, témoignant d'un système fortement dégradé.

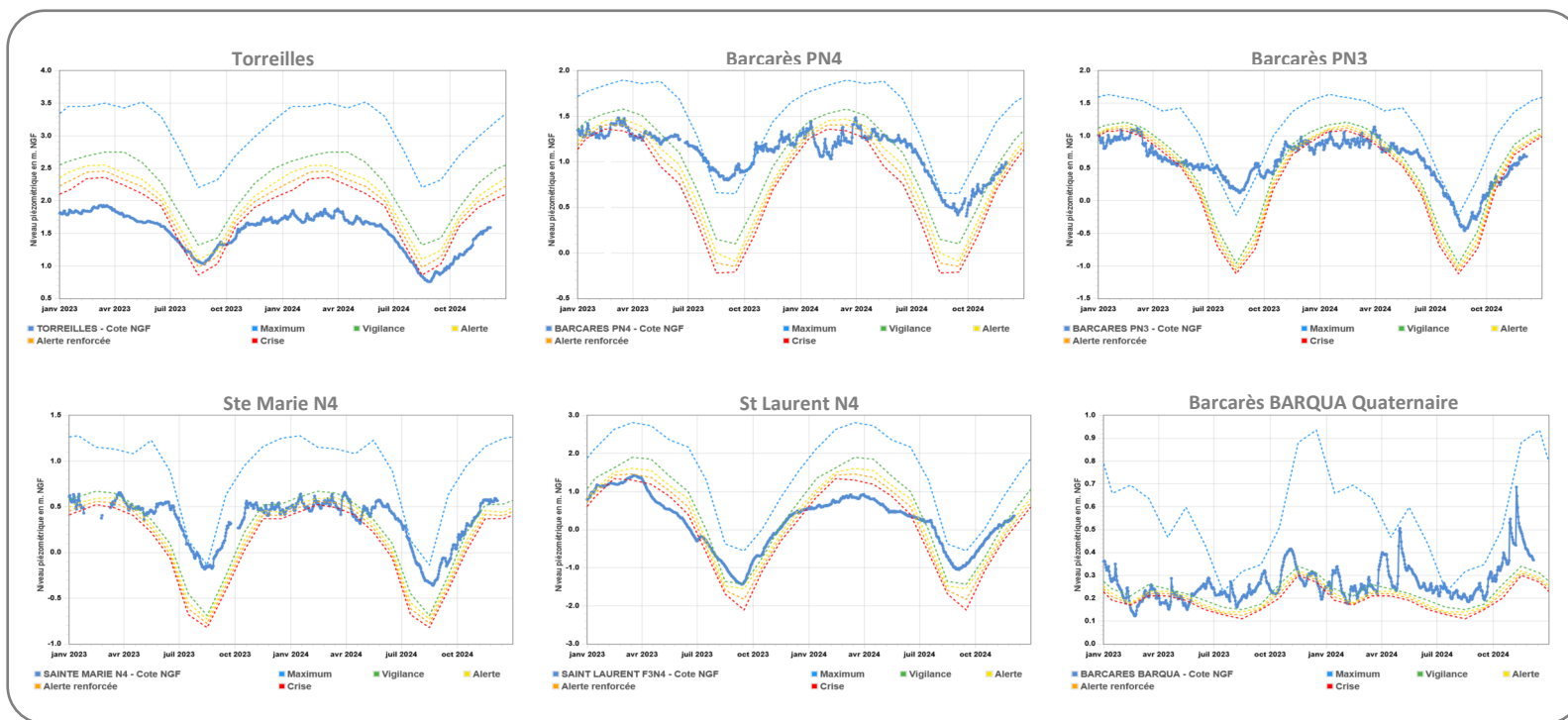
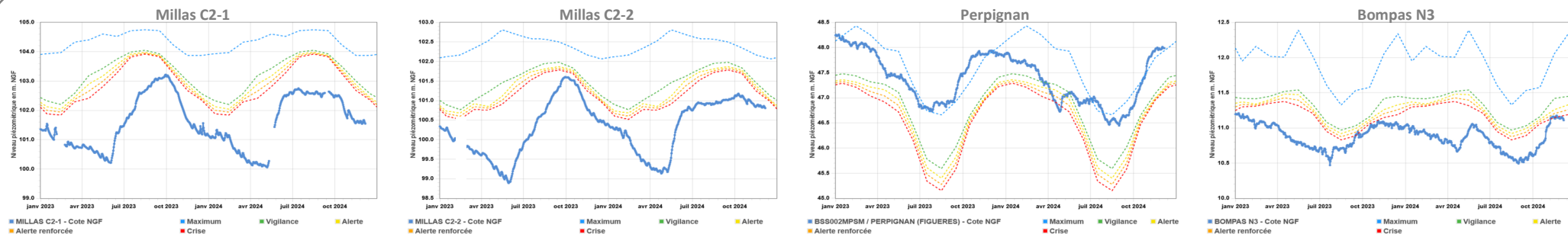
- Sur le secteur Agly-Salanque, qui enregistrait des niveaux bas historiques, les pluies d'octobre-novembre ont permis une remontée des nappes significative. Toutefois ces événements ne s'étant pas maintenus dans la durée, les nappes n'ont pas atteint les niveaux suffisants pour sortir de la situation de crise.

- Sur les autres secteurs la situation reste identique au mois dernier, avec des niveaux de nappes relativement semblables à 2023 à même dates.

Etant donné l'état dégradé des nappes souterraines, **les mesures de restrictions d'usages de l'eau sont toujours applicables sur l'ensemble du territoire** : <https://www.pyrenees-orientales.gouv.fr/Actions-de-l-Etat/Environnement-eau-risques-naturels-et-technologiques/Eau-et-Peche/Reglementation-de-l-Eau/Secheresse>.

NIVEAU DES NAPPES PAR PIÉZOMÈTRE

Vallée de la Têt



Bordure côtière nord



Syndicat Mixte pour la protection et la gestion des nappes de la plaine du Roussillon

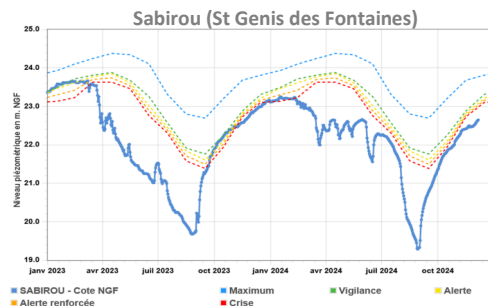
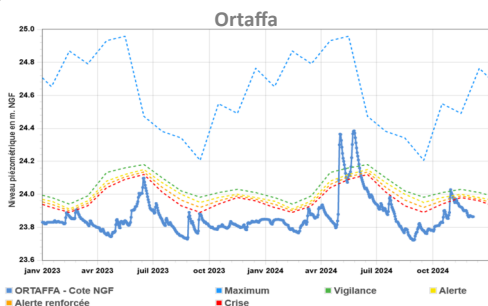
1 impasse de la Vigneronne • 66000 PERPIGNAN
Tél. 04 68 57 73 43 • E-mail : contact@nappes-roussillon.fr

Toutes les chroniques piézométriques disponibles
sur www.nappes-roussillon.fr

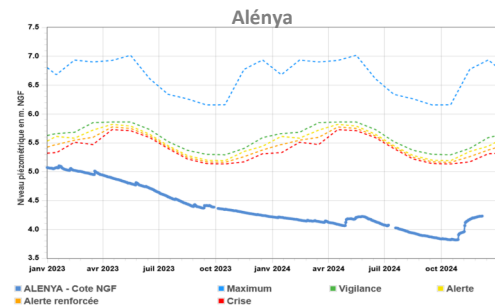
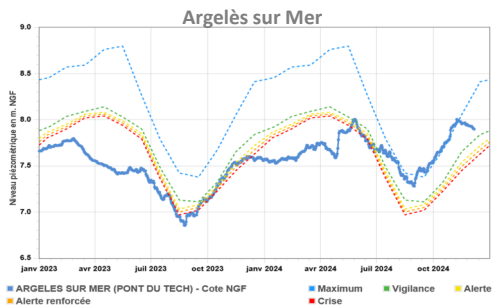
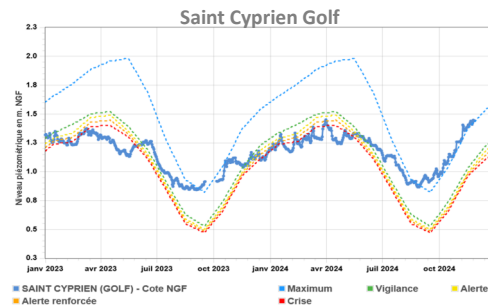
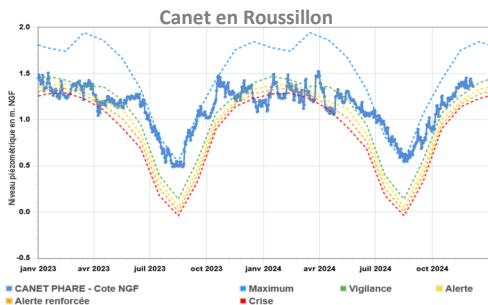
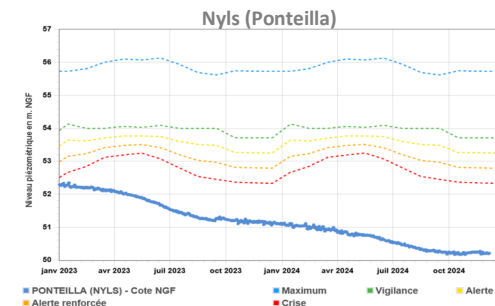
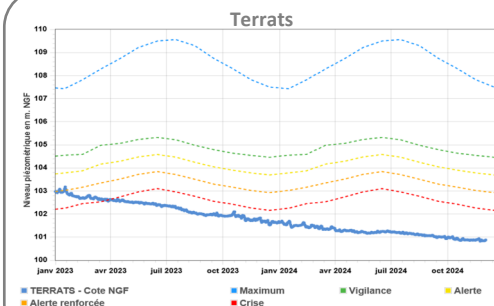


NIVEAU DES NAPPES PAR PIÉZOMÈTRE

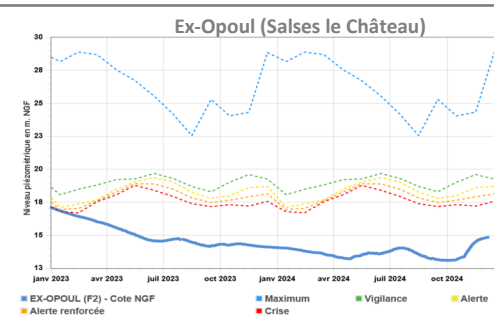
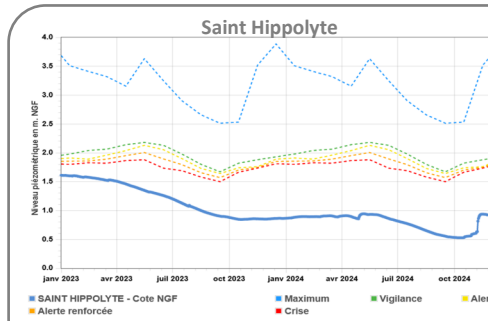
Vallée du Tech



Aspres-Réart



Bordure côtière sud



Agly-Salanque

Syndicat Mixte pour la protection et la gestion des nappes de la plaine du Roussillon

1 impasse de la Vigneronne • 66000 PERPIGNAN

Tél. 04 68 57 73 43 • E-mail : contact@nappes-roussillon.fr

Toutes les chroniques piézométriques disponibles
sur www.nappes-roussillon.fr

